



ประกาศองค์การบริหารส่วนตำบลบ้านทาม

เรื่อง ปรับปรุงแผนอัตราค่าจ้าง ๓ ปี (ประจำปีงบประมาณ พ.ศ. ๒๕๖๑-๒๕๖๓) ปรับปรุงครั้งที่ ๒

ตามที่คณะกรรมการพนักงานส่วนตำบลจังหวัดปราจีนบุรี (ก.อบต.จังหวัดปราจีนบุรี) มีมติเห็นชอบ
เกี่ยวกับการบริหารงานบุคคลขององค์การบริหารส่วนตำบลบ้านทาม เรื่อง การปรับปรุงแผนอัตราค่าจ้าง ๓ ปี
(ประจำปีงบประมาณ พ.ศ. ๒๕๖๑ - ๒๕๖๓) ในคราวประชุมครั้งที่ ๘/๒๕๖๒ เมื่อวันที่ ๒๗ สิงหาคม ๒๕๖๒ นั้น

ในการนี้ เพื่อให้องค์การบริหารส่วนตำบลบ้านทาม นำแผนอัตราค่าจ้าง ๓ ปี (ประจำปีงบประมาณ
พ.ศ. ๒๕๖๑ - ๒๕๖๓) ฉบับปรับปรุงครั้งที่ ๒ ไปใช้เป็นเครื่องมือในการวางแผนใช้อัตราค่าจ้างคน พัฒนาค่าจ้างคน
ให้สามารถดำเนินการตามภารกิจขององค์การบริหารส่วนตำบลบ้านทามได้สำเร็จบรรลุวัตถุประสงค์ และเป็นไปอย่าง
มีประสิทธิภาพและมีประสิทธิภาพดี ผล องค์การบริหารส่วนตำบลบ้านทาม จึงขอประกาศปรับปรุงแผนอัตราค่าจ้าง ๓ ปี
(ประจำปีงบประมาณ พ.ศ. ๒๕๖๑ - ๒๕๖๓) รายละเอียดปรากฏตามเอกสารแนบท้ายประกาศนี้

จึงขอประกาศให้ทราบโดยทั่วกัน

ประกาศ ณ วันที่ ๓๐ เดือน สิงหาคม พ.ศ. ๒๕๖๒

(นายกนก บำรุงโลก)

นายกองค์การบริหารส่วนตำบลบ้านทาม



ประกาศองค์การบริหารส่วนตำบลบ้านทาม
เรื่อง กำหนดตำแหน่งพนักงานส่วนตำบลและพนักงานจ้างตามภารกิจ

.....

อาศัยอำนาจตามความในมาตรา ๑๕ ประกอบกับมาตรา ๒๕ วรยศท้าย แห่งพระราชบัญญัติระเบียบบริหารงานบุคคลส่วนท้องถิ่น พ.ศ. ๒๕๔๒ ข้อ ๒๑ แห่ง ประกาศคณะกรรมการพนักงานส่วนตำบลจังหวัดปราจีนบุรี เรื่อง หลักเกณฑ์และเงื่อนไขเกี่ยวกับการบริหารงานบุคคลของพนักงานส่วนตำบล ลงวันที่ ๑๙ พฤศจิกายน ๒๕๔๕ และมติคณะกรรมการพนักงานส่วนตำบลจังหวัดปราจีนบุรี (ก.อบต.จ. ปราจีนบุรี) ในการประชุม ครั้งที่ ๘/๒๕๖๒ เมื่อวันที่ ๒๗ สิงหาคม ๒๕๖๒

ส่วนการบริหาร	ชื่อตำแหน่งในการบริหาร	ชื่อตำแหน่งในสายงาน	เลขที่ตำแหน่ง	เงื่อนไข
กองช่าง	-	ผู้ช่วยเจ้าพนักงานธุรการ (พนักงานจ้างตามภารกิจ)	-	กำหนดตำแหน่งใหม่

จึงขอประกาศให้ทราบโดยทั่วกัน

ประกาศ ณ ๓๐ เดือน สิงหาคม พ.ศ. ๒๕๖๒

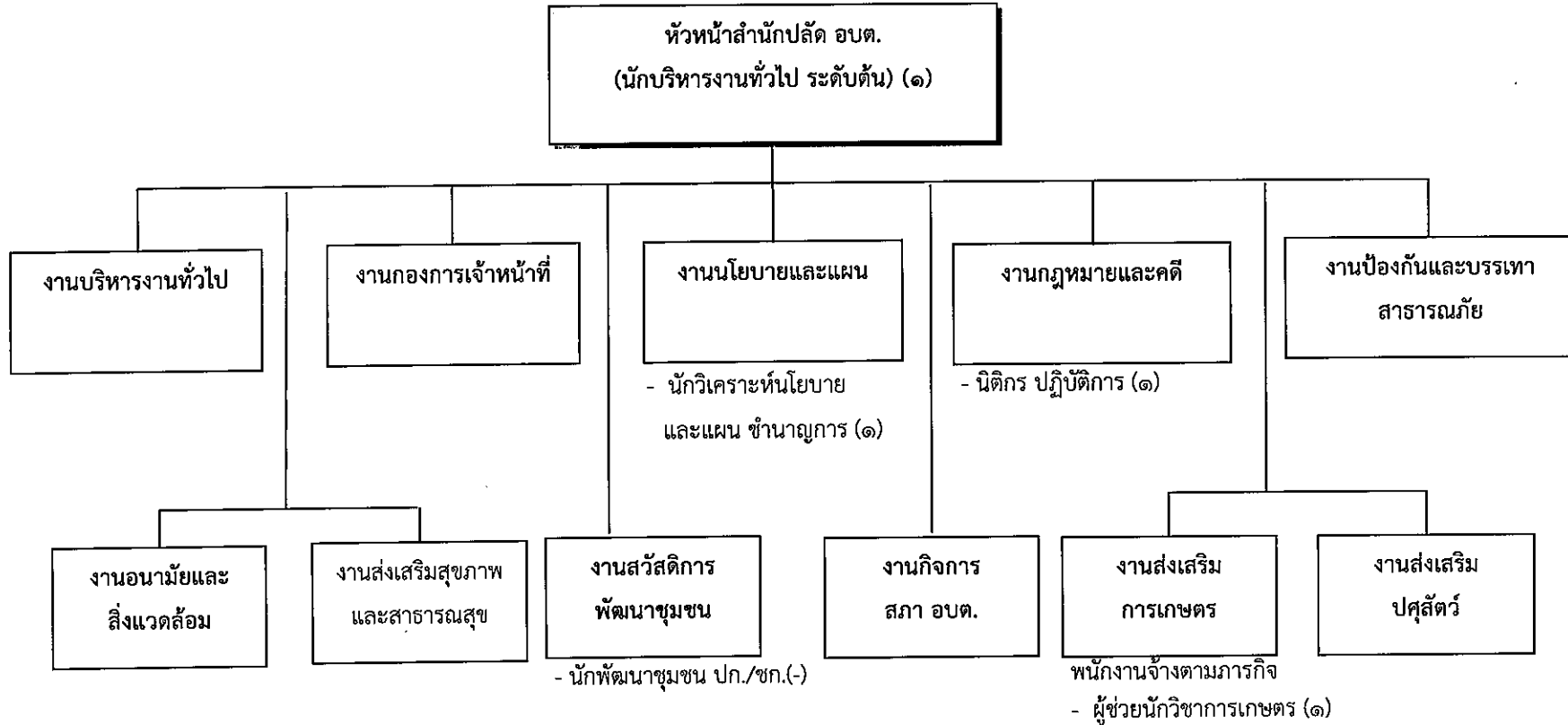
(นายกนก บำรุงโลก)

นายกองค์การบริหารส่วนตำบลบ้านทาม

กรอบอัตราค่าจ้าง ๓ ปี (ประจำปีงบประมาณ พ.ศ. ๒๕๖๑ - ๒๕๖๓) ปรับปรุงครั้งที่ ๒
แบบท้ายประกาศขององค์การบริหารส่วนตำบลบ้านทาม ลงวันที่ ๓๐ สิงหาคม ๒๕๖๒

ส่วนราชการ	กรอบอัตราค่าจ้างเดิม	อัตราตำแหน่งที่คาดว่าจะต้อง ใช้ในช่วงระยะเวลา ๓ ปี ข้างหน้า			อัตราค่าจ้างคน เพิ่ม/ลด			หมายเหตุ
		๒๕๖๑	๒๕๖๒	๒๕๖๓	๒๕๖๑	๒๕๖๒	๒๕๖๓	
กองช่าง								
ผู้อำนวยการกองช่าง (นับบริหารงานช่วง ระดับต้น)	๑	๑	๑	๑	-	-	-	
นักจัดการงานช่าง ปฏิบัติการ/ชำนาญการ	-	-	๑	๑	-	+๑	-	กำหนดเพิ่ม
นายช่างโยธา ปฏิบัติงาน/ชำนาญงาน	๑	๑	๑	๑	-	-	-	ยุติการจ้าง
พนักงานช่างตามภารกิจ	-	-	-	-	-	-	-	
พนักงานขับเครื่องจักรขนาดเบา	๑	๑	๑	๑	-	-	-	
ผู้ช่วยเจ้าพนักงานธุรการ	-	-	๑	๑	-	+๑	-	กำหนดเพิ่ม
พนักงานจ้างทั่วไป	-	-	-	-	-	-	-	
คนงานประจำรถขยะ	๒	๒	๒	๒	-	-	-	
กองการศึกษา ศาสนาและวัฒนธรรม								
ผู้อำนวยการกองการศึกษา ระดับต้น	๑	๑	๑	๑	-	-	-	
นักวิชาการศึกษา ปฏิบัติการ/ชำนาญการ	๑	๑	๑	๑	-	-	-	
ครูผู้ดูแลเด็ก	๑	๑	๑	๑	-	-	-	
พนักงานจ้างตามภารกิจ	-	-	-	-	-	-	-	
พนักงานจ้างทั่วไป								
ปฏิบัติหน้าที่ดูแลเด็กเล็ก	๑	๑	๑	๑	-	-	-	
หน่วยงานตรวจสอบภายใน								
นักวิชาการตรวจสอบภายใน	๑	๑	๑	๑	-	-	-	
ปฏิบัติการ/ชำนาญการ	๑	๑	๑	๑	-	-	-	
รวม	๒๔	๒๔	๒๕	๒๕	๐	+๓	๐	

โครงสร้างของสำนักงานปลัดองค์การบริหารส่วนตำบลบ้านทาม

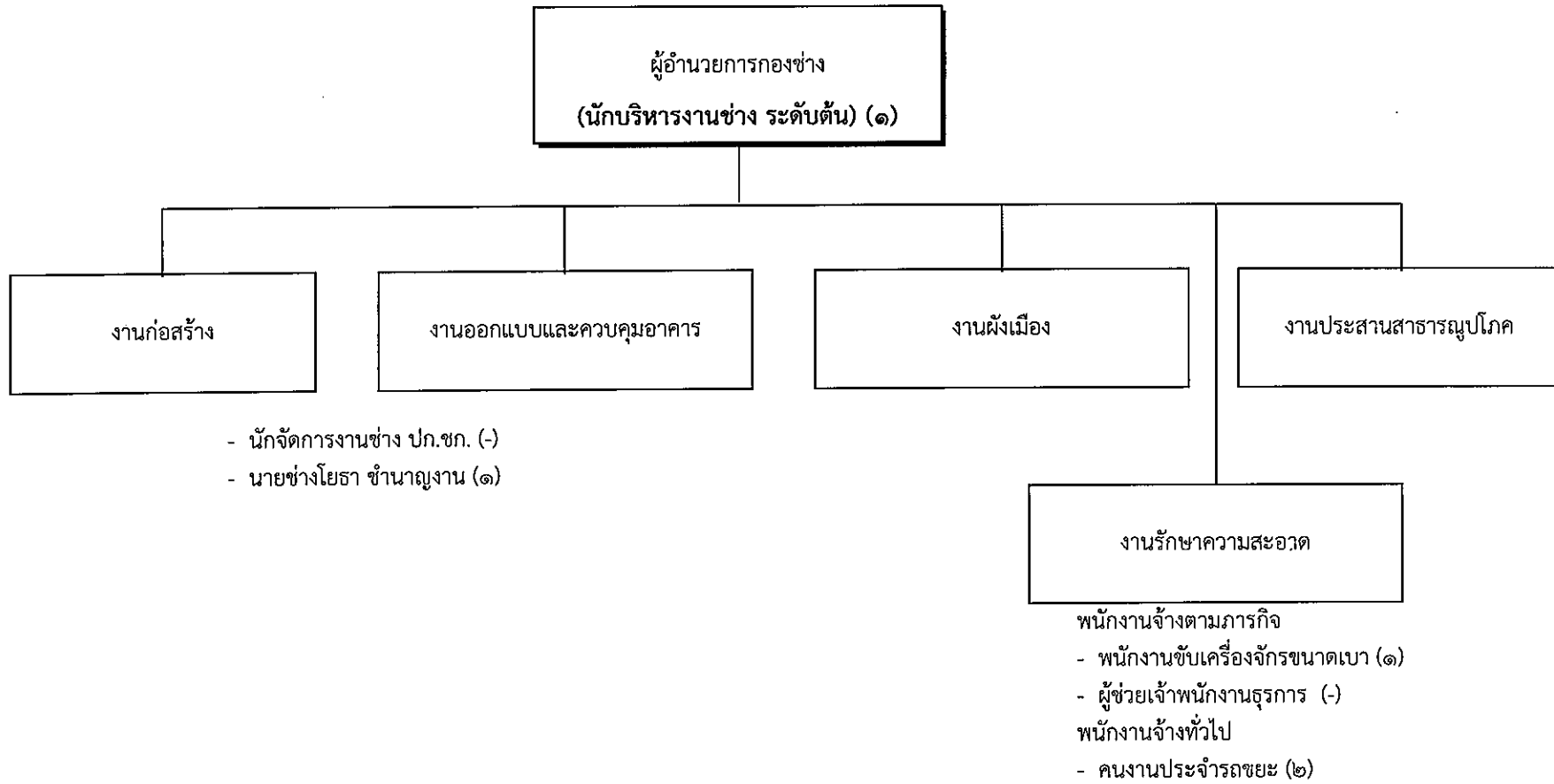


พนักงานจ้างทั่วไป

- พนักงานขับรถยนต์ส่วนกลาง (๑) - พนักงานขับรถยนต์(รถรับส่งผู้ป่วยฯ) (๑)

ประเภท	อำนาจการ	วิชาการ				ทั่วไป			ลูกจ้างประจำ	พนักงาน จ้างตาม ภารกิจ	พนักงาน จ้าง ทั่วไป	รวม
		เชี่ยวชาญ	ชำนาญการพิเศษ	ชำนาญการ	ปฏิบัติการ	ปฏิบัติงาน	ชำนาญงาน	อาวุโส				
ระดับ	ต้น											
จำนวน	๑		-	๑	๑	-	-	-	-	๑	๒	๖

โครงสร้างกองช่าง



ประเภท	อำนาจการ	วิชาการ				ทั่วไป			ลูกจ้างประจำ	พนักงานจ้างตามภารกิจ	พนักงานจ้างทั่วไป	รวม
		เชี่ยวชาญ	ชำนาญการพิเศษ	ชำนาญการ	ปฏิบัติการ	ปฏิบัติงาน	ชำนาญงาน	อาวุโส				
ระดับ	ต้น											
จำนวน	๑	-	-	-	-	-	๑	-	-	๒	๒	๖

๙. ภาระค่าใช้จ่ายเกี่ยวกับเงินเดือนและประโยชน์ตอบแทนอื่น

การวิเคราะห์การกำหนดอัตราค่าจ้างเพิ่มของพนักงานส่วนตำบลและลูกจ้างขององค์การบริหารส่วนตำบลบ้านทาม

ที่	ชื่อสายงาน	ระดับตำแหน่ง	จำนวนทั้งหมด	จำนวนที่มีอยู่ปัจจุบัน		อัตราตำแหน่งที่คาดว่าจะต้องใช้ในช่วงระยะเวลา ๓ ปีข้างหน้า			อัตรากำลังคนเพิ่ม/ลด			ภาระค่าใช้จ่ายที่เพิ่มขึ้น (๒)			ค่าใช้จ่ายรวม (๓)			หมายเหตุ
				จำนวนคน	เงินเดือน (๑)	๒๕๖๑	๒๕๖๒	๒๕๖๓	๒๕๖๑	๒๕๖๒	๒๕๖๓	๒๕๖๑	๒๕๖๒	๒๕๖๓	๒๕๖๑	๒๕๖๒	๒๕๖๓	
๑	ปลัด อบต. (นักบริหารงานท้องถิ่น)	กลาง	๑	๑	๕๗๓,๒๔๐	๑	๑	๑	-	-	-	๑๕,๘๔๐	๑๖,๓๒๐	๑๖,๕๖๐	๕๘๙,๐๘๐	๖๐๕,๕๐๐	๖๒๑,๙๖๐	
	สำนักงานปลัด อบต. (๐๑)																	
๒	หัวหน้าสำนักปลัด (นักบริหารงานทั่วไป)	ต้น	๑	๑	๔๓๓,๓๒๐	๑	๑	๑	-	-	-	๑๓,๓๒๐	๑๓,๔๔๐	๑๓,๓๒๐	๔๔๖,๖๔๐	๔๖๐,๐๘๐	๔๗๓,๕๐๐	
๓	นักวิเคราะห์นโยบายและแผน	ชก.	๑	๑	๓๒๙,๗๖๐	๑	๑	๑	-	-	-	๑๒,๙๖๐	๑๓,๔๔๐	๑๓,๓๒๐	๓๔๒,๗๒๐	๓๕๖,๑๖๐	๓๖๙,๔๘๐	
๔	นิติกร	ปก.	๑	๑	๓๕๕,๓๒๐	๑	๑	๑	-	-	-	๙,๓๖๐	๙,๑๒๐	๘,๒๘๐	๓๖๔,๖๘๐	๓๗๓,๘๐๐	๓๘๒,๐๘๐	
๕	นักพัฒนาชุมชน	ปก./ชก.	๑	-	๓๕๕,๓๒๐	๑	๑	๑	-	-	-	-	๑๒,๐๐๐	๑๒,๐๐๐	๓๕๕,๓๒๐	๓๖๗,๓๒๐	๓๗๙,๓๒๐	
	ลูกจ้างประจำ (ถ่ายโอน)																	
	พนักงานจ้างตามภารกิจ																	
๖	ผู้ช่วยนักวิชาการเกษตร	-	๑	๑	๒๓๑,๖๐๐	๑	๑	๑	-	-	-	๙,๓๐๐	๙,๗๐๐	๑๐,๐๕๐	๒๔๐,๙๐๐	๒๕๐,๖๐๐	๒๖๐,๖๕๐	

ที่	ชื่อสายงาน (ชื่อตำแหน่ง)	ระดับตำแหน่ง	จำนวนทั้งหมด	จำนวนที่มีอยู่ปัจจุบัน		อัตราตำแหน่งที่คาดว่าจะต้องใช้ในช่วงระยะเวลา ๓ ปีข้างหน้า			อัตรากำลังคนเพิ่ม/ลด			ภาระค่าใช้จ่ายที่เพิ่มขึ้น (๒)			ค่าใช้จ่ายรวม (๓)			หมายเหตุ	
				จำนวนคน	เงินเดือน (๑)	๒๕๖๑	๒๕๖๒	๒๕๖๓	๒๕๖๑	๒๕๖๒	๒๕๖๓	๒๕๖๑	๒๕๖๒	๒๕๖๓	๒๕๖๑	๒๕๖๒	๒๕๖๓		
	พนักงานจ้างทั่วไป																		
๗	พนักงานขับรถยนต์ส่วนกลาง	-	๑	๑	๑๐๘,๐๐๐	๑	๑	๑	-	-	-	๐	๐	๐	๑๐๘,๐๐๐	๑๐๘,๐๐๐	๑๐๘,๐๐๐		
๘	พนักงานขับรถรับส่งผู้ป่วยฯ	-	๑	๑	๑๐๘,๐๐๐	๑	๑	๑	-	-	-	๐	๐	๐	๑๐๘,๐๐๐	๑๐๘,๐๐๐	๑๐๘,๐๐๐		
	กองคลัง (๐๔)																		
๙	ผู้อำนวยการกองคลัง (นักบริหารงานการคลัง)	ต้น	๑	๑	๕๖๐,๐๘๐	๑	๑	๑	-	-	-	๑๓,๓๒๐	๑๓,๓๒๐	๑๓,๔๕๐	๕๗๓,๔๐๐	๕๘๖,๗๒๐	๕๙๐,๑๖๐		
๑๐	เจ้าพนักงานการเงินและบัญชี	ปง./ชง.	๑	-	๒๙๗,๙๐๐	๑	๑	๑	-	-	-	๙,๗๒๐	๙,๗๒๐	๙,๗๒๐	๓๐๗,๖๒๐	๓๑๗,๓๔๐	๓๒๗,๐๖๐	ว่าง	
๑๑	เจ้าพนักงานพัสดุ	ปง./ชง.	๑	-	๒๙๗,๙๐๐	๑	๑	๑	-	-	-	๙,๗๒๐	๙,๗๒๐	๙,๗๒๐	๓๐๗,๖๒๐	๓๑๗,๓๔๐	๓๒๗,๐๖๐	ว่าง	
๑๒	เจ้าพนักงานจัดเก็บรายได้	ปง./ชง.	๑	-	๒๙๗,๙๐๐	๑	๑	๑	-	-	-	๙,๗๒๐	๙,๗๒๐	๙,๗๒๐	๓๐๗,๖๒๐	๓๑๗,๓๔๐	๓๒๗,๐๖๐	ว่าง	
	พนักงานจ้างตามภารกิจ																		
๑๓	ผู้ช่วยนักวิชาการการเงินและบัญชี	-	๑	๑	๒๒๓,๙๒๐	๑	๑	๑	-	-	-	๘,๙๖๐	๙,๓๒๐	๙,๗๐๐	๒๓๒,๘๘๐	๒๔๒,๒๐๐	๒๕๑,๙๐๐		
๑๔	ผู้ช่วยเจ้าพนักงานจัดเก็บรายได้	-	๑	๑	๑๓๐,๓๒๐	๑	๑	๑	-	-	-	๕,๒๒๐	๕,๔๓๐	๕,๖๕๐	๑๓๕,๕๕๐	๑๔๐,๙๗๐	๑๔๖,๖๒๐		

ที่	ชื่อสายงาน (ชื่อตำแหน่ง)	ระดับตำแหน่ง	จำนวนทั้งหมด	จำนวนที่มีอยู่		อัตราตำแหน่งที่คาดว่าจะต้องใช้ในช่วงระยะเวลา ๓ ปีข้างหน้า			กำลังคนที่ต้องการเพิ่ม			ภาระค่าใช้จ่ายที่เพิ่มขึ้น (๒)			ค่าใช้จ่ายรวม (๓)			หมายเหตุ	
				จำนวนคน	เงินเดือน (๑)	๒๕๖๑	๒๕๖๒	๒๕๖๓	๒๕๖๑	๒๕๖๒	๒๕๖๓	๒๕๖๑	๒๕๖๒	๒๕๖๓	๒๕๖๑	๒๕๖๒	๒๕๖๓		
	พนักงานจ้างทั่วไป																		
๒๔	ปฏิบัติหน้าที่ดูแลเด็กเล็ก	-	๑	๑	๑๐๘,๐๐๐	๑	๑	๑	-	-	-	-	-	-	-	-	-	-	
	หน่วยงานตรวจสอบภายใน (๑๒)																		
๒๕	นักวิชาการตรวจสอบภายใน	ปก./ชก.	๑	-	๓๕๕,๓๒๐	๑	๑	๑	-	-	-	๑๒,๐๐๐	๑๒,๐๐๐	๑๒,๐๐๐	๓๖๗,๓๒๐	๓๗๗,๓๒๐	๓๘๙,๓๒๐	ว่าง	
(๔)	รวม		๒๕	๑๗	๖,๙๙๗,๐๖๐	๒๕	๒๕	๒๕	๐	๐	๐	๑๘๒,๐๒๐	๒๐๘,๖๐๐	๒๐๙,๓๙๐	๖,๙๖๗,๓๖๐	๗,๑๘๐,๔๐๐	๗,๓๙๘,๓๕๐		
(๕)	ประมาณการประโยชน์ตอบแทนอื่น ๒๐%														๑,๓๙๓,๔๗๒	๑,๔๓๖,๐๘๐	๑,๔๗๘,๘๗๐		
(๗)	รวมเป็นค่าใช้จ่ายบุคคลทั้งสิ้น														๘,๓๖๐,๘๓๒	๘,๖๑๖,๔๘๐	๘,๘๗๗,๒๒๐		
(๘)	คิดร้อยละ ๔๐ งบประมาณรายจ่ายประจำปี														๓๓.๕๘	๓๓.๐๐	๓๐.๔๐		

- หมายเหตุ (๑) คือ เงินเดือนที่จ่ายจริงตามระดับตำแหน่งและชั้นเงินเดือนของอัตรากำลังที่มีอยู่ปัจจุบัน
- (๒) คิดจาก ชั้นเงินเดือนของอัตรากำลังเดิมที่เพิ่มขึ้น (ประมาณการขั้นค่า คนละ ๑ ชั้น ในแต่ละปี) รวมกับ เงินเดือนที่จะต้องจ่ายให้กับอัตรากำลังที่จะกำหนดขึ้นใหม่ (เงินเดือนขั้นค่าของระดับตำแหน่งที่กำหนด + เงินเดือนขั้นสูงของระดับตำแหน่งที่กำหนดหาร ๒ คูณ ๑๒)
- (๓) เงินตาม (๑) + (๒) ในแต่ละปี
- (๔) รวมทั้งหมด
- (๕) คือ ประโยชน์ตอบแทนอื่น (ประมาณการไว้ ๒๐ % คิดจาก (๓) ในแต่ละปี คูณ ๒๐ หาร ๑๐๐)
- (๖) คือ ค่าจ้างพนักงานจ้างตามแผนอัตราจ้าง ๔ ปี

(๗) คิดจาก (๔) + (๕) + (๖)

(๘) คิดจาก (๗) หารงบประมาณรายจ่ายประจำปี คูณด้วย ๑๐๐

สรุป ค่าใช้จ่ายตามมาตรา ๓ แห่ง พ.ร.บ. ระเบียบบริหารงานบุคคลส่วนท้องถิ่น พ.ศ. ๒๕๕๒

(๑) งบประมาณรายจ่ายประจำปี ๒๕๖๐ จำนวน ๒๕,๕๗๐,๐๐๐ บาท (ข้อบัญญัติงบประมาณ ปี ๒๕๖๐)

(๒) งบประมาณการรายจ่ายประจำปีใกล้เคียงกับปีงบประมาณหรือปีถัดไปเพิ่ม ๑๐ %

ปีงบประมาณ	ประมาณการรายจ่าย(บาท)	ค่าใช้จ่ายรวมตามมาตรา ๓๕ฯ (บาท)	คิดเป็นร้อยละ
๒๕๖๑	๒๖,๔๗๓,๐๐๐	๘,๓๖๐,๘๓๒	๓๑.๕๘
๒๕๖๒	๒๘,๐๘๐,๕๐๐	๘,๖๑๖,๔๘๐	๓๐.๖๘
๒๕๖๓	๒๙,๔๘๔,๕๒๕	๘,๘๗๓,๒๒๐	๓๐.๐๙